

# Afvalbeleidsplan 2012-2016 CAW gemeenten

**Afval heb je, grondstoffen moet je maken**



Datum : 16 april 2012  
Versie : definitief  
Opgesteld voor : CAW  
Opgesteld door : mevr. M. Laan (Medemblik), dhr. D. de Heer (Hoorn),  
dhr. M. Smit (Opmeer), dhr. J. van den Bos  
(Drechterland), dhr. J. Moerkerk (HVC), mevr. K. Kok  
(HVC)



## Inhoudsopgave

<b>Samenvatting</b>	<b>4</b>
<b>1. Inleiding</b>	<b>6</b>
<b>2. Wettelijke kaders</b>	<b>10</b>
<b>3. Visie Afvalbeheer</b>	<b>14</b>
<b>4. Huidige situatie</b>	<b>22</b>
<b>5. Doelstellingen en maatregelen 2012 - 2016</b>	<b>33</b>



## Samenvatting

De CAW gemeenten hebben het afvalbeheer in hun regio ondergebracht bij HVC. Als opdrachtgever is het CAW bepalend in de beleidsmatige en uitvoerende taken die HVC voor de gemeente uitvoert en welke resultaten HVC met de uitvoering van het afvalbeheer voor de gemeente dient te bereiken. HVC heeft het afvalbeleidsplan voor het CAW opgesteld omdat dit past in de rol van integraal ketenbeheerder, die HVC als verbonden partij heeft in het gemeentelijke afvalbeheer. Dit omvat naast de daadwerkelijke inzameling en verwerking van het huishoudelijk afval ook de beleidsadviesgeving over de inzameling en verwerking.

Het beleid van HVC is er mede op gericht om gemeenten te faciliteren in hun regierol door pro-actief te zijn in het verstrekken van informatie en advies op het gebied van afvalbeheer. Het afvalbeleidsplan geeft de kaders weer waar het afvalbeheer aan moet voldoen en schetst de doelstellingen die in 2016 moeten zijn bereikt.

De missie van HVC en haar aandeelhouders is om met een milieuverantwoord afvalbeheer een bijdrage te leveren aan een duurzame leefomgeving. Uitgangspunt is de gezamenlijke regie over het afvalbeheer: 'van afvalinzameling tot en met hergebruik en energie benutting'. Vertrekpunt zijn 1) het principe van de 'Voorkeursvolgorde afvalbeheer', 2) de doelstelling uit het Landelijk afvalbeheerplan (LAP) ten aanzien van het verhogen van het percentage nuttige toepassing van het huishoudelijk afval naar minimaal 60% in 2015 en 3) de minimumstandaarden voor de verwerking. HVC streeft er naar om zo goed mogelijke milieuresultaten en zo hoog mogelijke service te realiseren tegen zo laag mogelijke kosten.

In 2010 is het LAP1 vervangen door LAP2. Ook in LAP2 is de algemene doelstelling voor het huishoudelijk afval minimaal 60% nuttige toepassing (dit wordt nog aangepast naar 60% recycling). In LAP2 wordt echter de directe relatie tussen bronscheiding en nuttig toepassen verlaten. HVC houdt, net als de meeste gemeenten, als indicatie in haar monitoring voorlopig de richtlijnen van LAP1 in stand. Hiermee wordt het inzicht in de ontwikkelingen ten opzichte van de afgelopen jaren en de benchmark met andere gemeenten gecontinueerd.

Per inwoner is er in 2011 in het CAW gebied 610 kilogram huishoudelijk afval ingezameld, waarvan 445 kilogram 'fijn' huishoudelijk afval en 165 kilogram grof huishoudelijk afval. Van al het huishoudelijk afval wordt in het CAW gebied 60 procent brongescheiden ingezameld. De richtlijn uit het LAP van 56 procent voor een stedelijkheidsklasse 3 gemeente zoals het CAW gebied wordt daarmee gehaald. Van het 'fijn' huishoudelijk afval worden de deelstromen gft, papier, glas, textiel, klein chemisch afval en kunststofverpakkingen gescheiden ingezameld. Voor de afvalstromen is de landelijke richtlijn in het CAW gebied in 2011 gerealiseerd. Van het grof huishoudelijk afval is 83% aan de bron gescheiden ingezameld tegenover een richtlijn van 75%.

Uit de sorteeraanlyse in 2011 van het restafval blijkt dat zich hierin nog belangrijke hoeveelheden nuttige deelstromen bevinden die gescheiden ingezameld kunnen worden, zoals gft-afval (55 kg/inw/jr), kunststof verpakkingen (13 kg/inw/jr), papier (25 kg/inw/jr), glas (9 kg/inw/jr) en textiel (11 kg/inw/jr).

Er zijn in het CAW gebied dus nog belangrijke verbeteringen mogelijk om een hoger milieurendement te realiseren. Door meer afvalstromen brongescheiden in te zamelen, wordt de milieudruk verminderd. Hierdoor komen immers meer

huishoudelijke afvalstromen weer beschikbaar voor hoogwaardig hergebruik en zijn er dus minder primaire grondstoffen nodig.

In tabel A is te zien hoeveel kilogram per inwoner in 2011 gescheiden is ingezameld in het CAW gebied. In de derde kolom worden de richtlijnen uit het LAP weergegeven en in de laatste kolom de ambities voor 2016 in het CAW gebied. Aangezien in het CAW gebied voor de meeste afvalstromen de landelijke richtlijn bijna of geheel wordt gehaald, bevat het afvalbeleidsplan geen hoge ambities.

Tabel A

Afvaldeelstromen	In kg per inwoner per jaar		
	CAW gebied 2011	Richtlijn LAP	CAW gebied 2016
Restafval	211	-	200,4
Gft-afval	94	105	100
Papier	83	85	85
Glas	22	23	23
Textiel	3,4	5	5
KCA	1,8	2	1,8
Kunststof verpakkingen	5,4	9,1	5,4
Grof huishoudelijk afval bronscheidingspercentage	84%	75%	84%

In het afvalbeleidsplan is per afvalstroom een analyse gemaakt van de huidige situatie en worden maatregelen voorgesteld om de ambities voor 2016 te realiseren. De maatregelen worden in dit plan niet concreet uitgewerkt. Gedurende de planperiode worden de maatregelen verder uitgewerkt in meerdere uitvoeringsplannen die door HVC en de CAW gemeenten tot uitvoering worden gebracht.

De uitvoeringsplannen worden geëvalueerd via de kwartaalrapportages en de jaarrapportage die HVC betreffende de uitvoering van het afvalbeheer in het CAW gebied opstelt. Naar aanleiding hiervan kunnen, indien nodig, maatregelen en doelstellingen gedurende de planperiode worden aangepast. Medio 2016 wordt het totale afvalbeleidsplan in onderling overleg geëvalueerd, waarna er een nieuw afvalbeleidsplan voor de periode 2017 - 2021 wordt opgesteld.

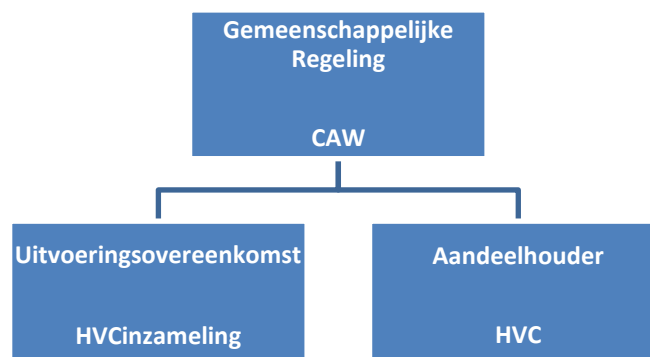
# 1. Inleiding

## 1.1 Thema

Iedere dag produceren we per persoon gemiddeld ongeveer anderhalve kilogram huishoudelijk afval. Dit afval bevat heel veel grondstoffen die weer opnieuw kunnen worden gebruikt. Het nuttig toepassen van afvalstoffen spaart grondstoffen en energie uit. Hierdoor vermindert onder meer de uitstoot van CO<sub>2</sub>. De mogelijkheden voor nuttige toepassing van afvalstoffen worden voor een belangrijk deel bepaald door de aard en samenstelling van de afvalstoffen. Zo is een mengsel van verschillende afvalstoffen meestal niet direct geschikt voor hergebruik. Dit betekent dat het noodzakelijk is dat afvalstoffen na het ontstaan gescheiden worden gehouden en gescheiden worden afgevoerd, dan wel dat nascheiding van afval plaatsvindt. Kortom, als wij het afval dat we dagelijks weggooien weer als grondstof willen inzetten zullen we daar moeite voor moeten doen. De hoofddoelstelling in dit afvalbeleidsplan is om met een milieuverantwoord afvalbeheer een bijdrage te leveren aan een duurzame leefomgeving. Vandaar de ondertitel: **“Afval heb je, grondstoffen moet je maken”**.

## 1.2 Achtergrond CAW

In 1973 is door de gemeenten in West-Friesland de Gemeenschappelijke Regeling Centraal Afvalverwerkingsbedrijf Westfriesland (CAW) ingesteld ten behoeve van het namens de deelnemende gemeenten vaststellen en (doen) uitvoeren van het beleid ten aanzien van huishoudelijke en andere afvalstoffen. Het CAW bezit geen inzamelmiddelen. Deze zijn overgedragen aan HVC. Het Dagelijks Bestuur van het CAW bestaat uit één lid per deelnemende gemeente. Het Dagelijks Bestuur wordt uit het midden van het Algemeen Bestuur gekozen. Aan het CAW nemen de gemeenten Drechterland, Enkhuizen, Hoorn, Medemblik, Koggenland, Opmeer, Stede Broec en Wieringermeer deel. In verband met de fusie van Wieringermeer, Anna Paulowna, Wieringen en Niedorp tot de gemeente Hollands Kroon is de gemeente Wieringermeer niet in dit afvalbeleidsplan 2012-2016 meegenomen. Voor Hollands Kroon wordt een apart afvalbeleidsplan opgesteld. Afhankelijk van de besluitvorming van Hollands Kroon over eventuele toetreding tot de Gemeenschappelijke Regeling kan dit afvalbeleidsplan mogelijk alsnog onderdeel gaan uitmaken van dit CAW afvalbeleidsplan.



Het CAW gebied heeft circa 206.000 inwoners (CBS, 2011) en ruim 86.000 woonhuisaansluitingen (CBS, 2011).

Gemeente	Inwoneraantal	WHA	Stedelijkheidsklasse
Drechterland	19.135	7.727	5 (niet stedelijk)
Enkhuizen	18.173	8.147	3 (matig stedelijk)
Hoorn	70.697	31.366	2 (sterk stedelijk)
Koggenland	22.082	8.530	5 (niet stedelijk)
Medemblik	42.891	17.451	4 (weinig stedelijk)
Opmeer	11.420	4.538	5 (niet stedelijk)
Stede Broec	21.402	8.719	4 (weinig stedelijk)
Totaal	205.800	86.753	

### Stedelijkheidsklasse CAW-gebied

De indeling van gemeenten naar stedelijkheidsklasse is gebaseerd op de omgevingsadressendichtheid (OAD). Deze dichtheidsmaatstaf is gelijk aan het gemiddeld aantal adressen per km<sup>2</sup> binnen een cirkel met een straal van 1 km.

De OAD wordt uitgedrukt in adressen per km<sup>2</sup>.

De stedelijkheidsklasse van het totale CAW gebied (m.u.v. Wieringermeer) is vastgesteld door het berekenen van de gewogen gemiddelde OAD, waarbij de woningvoorraad per gemeente als weegfactor in aanmerking is genomen.

Voor het totale CAW-gebied resulteert dit in een stedelijkheidsklasse 3, matig stedelijk ( $\geq 1000$  -< 1500 omgevingsadressen per km<sup>2</sup>).

De inzamelresultaten in het CAW-gebied worden in de monitoring en analyses daarom vergeleken met de richtlijnen en gemiddelde resultaten van gemeenten met een stedelijkheidsklasse 3.

## 1.3 Tot stand komen Afvalbeleidsplan

De CAW gemeenten hebben de uitvoering van het afvalbeheer in de regio West-Friesland, via de Uitvoeringsovereenkomst Afvalbeheer, op 4 februari 2004 ondergebracht bij HVC. De looptijd van de overeenkomst bedraagt 10 jaar. In 2008 is de looptijd van de uitvoeringsovereenkomst door het CAW verlengd met 5 jaar tot 2019. Het beleid van HVC is er mede op gericht om de gemeenten te faciliteren in hun regierol door pro-actief te zijn in het verstrekken van informatie en advies op het terrein van afvalbeheer. Daarom is dit afvalbeleidsplan opgesteld. Om te komen tot een gedegen afvalbeleidsplan is eerst de nodige informatie verzameld en op basis daarvan de huidige situatie van het afvalbeheer en -beleid in het CAW gebied in beeld gebracht. Vanuit deze analyse is een pakket van maatregelen geformuleerd waarmee de scheidingsresultaten van de CAW gemeenten verder kunnen worden verbeterd. De maatregelen zijn opgesteld met in acht name van het Europese en Landelijke afvalbeleid en de resultaten van de sorteeraanlyse en het klanttevredenheidsonderzoek.

Het afvalbeleidsplan geeft de kaders waaraan het afvalbeheer moet voldoen en de doelstellingen die in 2016 moeten zijn bereikt, waarbij het niet de opzet is om in dit plan al precies aan te geven wat op welk moment gedaan moet worden. Gedurende de planperiode worden alle maatregelen verder uitgewerkt in jaarplannen. Daarmee wordt invulling gegeven aan de manier waarop voor de CAW gemeenten de komende jaren het beleid en beheer van huishoudelijk afval kan worden georganiseerd.



#### 1.4 Reikwijdte

Het afvalbeleidsplan richt zich uitsluitend op de inzameling en verwerking van het huishoudelijk afval in het verzorgingsgebied van de CAW gemeenten. Taken op het gebied van het beheer van de openbare ruimte zoals straatreiniging, zwerfafval, dumpingen, etc., vallen buiten de Uitvoeringsovereenkomst en komen in dit plan dan ook niet aan de orde.

#### 1.5 Leeswijzer

Het afvalbeleidsplan is ingedeeld in vijf hoofdstukken. In hoofdstuk 2 worden de hoofdlijnen van de wettelijke kaders geschetst die bepalend zijn voor het gemeentelijk afvalbeleid. In hoofdstuk 3 wordt aangegeven op welke wijze het monitoren en de evaluatie van het afvalbeleidsplan zal plaatsvinden, hoe hiermee de gemeente haar regierol voor het afvalbeleid kan realiseren. Ook worden de algemene doelstellingen en het beleidstoetsingskader toegelicht en wordt de HVC-visie op ketenbeheer toegelicht. In hoofdstuk 4 wordt een omschrijving gegeven van de huidige situatie en de inzamelresultaten. Hoofdstuk 5 gaat over het beleid voor de komende jaren. Per afvalstroom wordt een samenvatting gegeven waarbij eventuele knelpunten en mogelijkheden worden behandeld op grond waarvan maatregelen worden voorgesteld. In de bijlage 'Afval- en grondstoffenanalyse' staan de uitgewerkte productsheets per afvalstroom.



## 2. Wettelijke kaders

Het gemeentelijk afvalbeleid wordt grotendeels bepaald door Europese en landelijke regelgeving. Hier onder worden de hoofdlijnen van de beleidskaders geschetst.

### 2.1. Europees afvalbeleid

#### **Kaderrichtlijn afvalstoffen**

De belangrijkste Europese richtlijn op het gebied van afval is de herziene Kaderrichtlijn afvalstoffen (2008/98/EG). Deze richtlijn is op 22 november 2008 gepubliceerd in het Publicatieblad van de Europese Unie (L 312/3 van 22-11-2008). Op 12 mei 2010 heeft de ministerraad ingestemd met een voorstel van de minister van VROM om de Wet milieubeheer te wijzigen ter implementatie van deze Europese richtlijn. Hierin zullen nationale afvalpreventieplannen een belangrijke rol innemen. De nieuwe richtlijn betreft een versimpeling van de oude kaderrichtlijn uit 1975 en vervangt twee bestaande richtlijnen over gevaarlijk afval en afvalolie. Er komt nu eveneens duidelijkheid rond definities zoals onder meer 'recycling'; 'hergebruik', 'terugwinning' en 'inzameling', en zijn er basisregels voor alle andere onderdelen van de EU-wetgeving met betrekking tot afval.

### 2.2. Landelijk afvalbeleid

#### **Wet milieubeheer (Wm)**

Hoofdstuk 10 van de Wet milieubeheer vormt de wettelijke grondslag voor de gemeentelijke zorgplicht om huishoudelijke afvalstoffen binnen haar grondgebied in te zamelen. Hierin wordt voorgeschreven welke afvalstromen gescheiden moeten worden ingezameld en welke middelen hiervoor beschikbaar moeten worden gesteld. De gemeente zorgt ervoor dat eenmaal per week huishoudelijk afval, met uitzondering van grof huishoudelijk afval, wordt ingezameld bij elk binnen haar grondgebied gelegen perceel waar zodanige afvalstoffen geregeld kunnen ontstaan. Daarnaast is de gemeente verplicht om grof huishoudelijk afval bij elk perceel in te zamelen en er voor te zorgen dat er tenminste één plaats binnen de gemeente (of binnen de gemeenten waarmee wordt samengewerkt) is waar inwoners in voldoende mate de gelegenheid wordt geboden om grof huishoudelijk afval te brengen. De gemeente is niet verplicht om de taken voor afvalbeheer zelf te doen en kan dit dus door derden laten uitvoeren. De gemeente blijft echter wel verantwoordelijk voor de wettelijke zorgplicht en de zorg voor een goede invulling van de rol als beleidsmaker om de doelstellingen voor duurzaamheid te verwezenlijken. De Wet milieubeheer is op 3 februari 2011 gewijzigd, als gevolg van de implementatie van de Europese kaderrichtlijn in 2010.

#### **Landelijk afvalbeheerplan**

Volgens de Wet milieubeheer is de Minister van Infrastructuur & Milieu (I&M), voorheen minister van VROM, verplicht om eenmaal in de zes jaar een landelijk afvalbeheerplan (LAP) vast te stellen. Dat bevat minimaal de hoofdlijnen van het beleid voor afvalbeheer, een uitwerking van die hoofdlijnen voor afzonderlijke afvalstoffen, een berekening van de benodigde capaciteit per beheervorm en het beleid voor in- en uitvoer van afvalstoffen. Het LAP is voor overheden de basis voor het afvalbeleid.

Op 24 december 2009 is het tweede LAP in werking getreden. Net als in het vorige LAP is hierin de doelstelling opgenomen om voor het huishoudelijk afval 60% nuttige toepassing (producthergebruik, materiaalhergebruik of energierecuperatie bij verbranding) te realiseren. Door implementatie van de nieuwe Kaderrichtlijn

wordt de doelstelling aangepast in 95% nuttige toepassing waarvan tenminste 60% materiaalhergebruik. Deze (tweede) wijziging van LAP2 is op dit moment nog niet vastgesteld. Nieuw in LAP2 is dat ook kunststofverpakkingen uit huishoudens gescheiden wordt ingezameld dan wel via nascheiding uit het huishoudelijk afval wordt verkregen. De nadruk in LAP2 ligt op het vanuit ketengericht afvalbeleid beperken van de milieudruk van productieketens (grondstofwinning, productie, gebruik en afvalbeheer, inclusief hergebruik). Dit betekent dat voor vermindering van de milieudruk in de afvalfase de gehele keten in beschouwing wordt genomen en dat de inzet op vermindering van de milieudruk in de afvalfase niet mag resulteren in afwenteling van milieudruk op andere fases in de keten. Daarnaast zijn in LAP2 minimumstandaarden vastgesteld om een zo hoogwaardig mogelijk afvalbeheer te bereiken. De minimumstandaard geeft de minimale hoogwaardigheid aan van de be- en verwerking van een bepaalde afvalstof of categorie van afvalstoffen en is bedoeld om te voorkomen dat afvalstoffen laagwaardiger worden be- en verwerkt dan wenselijk is.

### **Afvalstoffenverordening**

Op grond van artikel 10.23 van de Wet milieubeheer is de gemeente verplicht een afvalstoffenverordening vast te stellen in het belang van de bescherming van het milieu. De gemeentelijke afvalstoffenverordening stelt regels voor de burgers ten aanzien van het zich ontdoen van afvalstoffen en de al dan niet afzonderlijke inzameling van afvalstoffen. In de verordening is aangegeven waar, hoe en aan wie het huishoudelijk afval moet worden aangeboden. In 2008 is door de VNG een nieuw model afvalstoffenverordening geïntroduceerd. Het nieuwe model kent niet langer een vergunningstelsel en leidt daardoor tot een vermindering van administratieve lasten. In de model afvalstoffenverordening is ervoor gekozen om meer gedetailleerde regels, die aan veranderen onderhevig kunnen zijn, in uitvoeringsbesluiten van het college op te nemen. In de CAW gemeenten geldt de 'regionale afvalstoffenverordening West-Friesland', zoals vastgesteld door het Algemeen Bestuur van de CAW.

## **2.3 Productbesluiten**

Productbesluiten bevatten voor bedrijven verplichtingen die voortkomen uit de producentenverantwoordelijkheid. Producentenverantwoordelijkheid betekent dat producenten of importeurs die een product op de markt brengen dat valt onder een productbesluit, verantwoordelijk zijn voor het beheer van dat product in de afvalfase. Producenten/importeurs hebben de verplichting een inname- en verwerkingsstructuur op te zetten en te financieren voor hun producten in het afvalstadium. Voor de inzameling van het huishoudelijk afval zijn de volgende productbesluiten van belang.

### **Besluit beheer elektrische en elektronische apparatuur**

Consumenten kunnen gratis hun oude elektrische apparaten inleveren bij de gemeentelijke afvalbrengrstations (E-Waste, voorheen AEEA). Het gaat om apparaten zoals koelkasten, televisies, wasmachines, haarföhns, scheerapparaten, koffiezetapparaten, rookmelders, computers, printers en telefoons, maar ook om tl-buizen en spaarlampen. Ook moeten detaillisten 'om-niet' oude tl-buizen en spaarlampen innemen wanneer consumenten bij hen nieuwe exemplaren kopen. Dit is eerder al geregeld voor andere apparaten zoals koelkasten, televisies en computers. De regelgeving vervangt, sinds 13 augustus 2004, het Besluit beheer wit- en bruingoed en voorziet ook in de beperking van het gebruik van gevaarlijke stoffen zoals lood, kwik en cadmium in nieuwe apparaten. De inzameling en verwerking worden gefinancierd vanuit de verwijderingsbijdrage die de consumenten bij aanschaf van een product vanaf 2000 betalen. Op basis van de samenwerking tussen gemeenten en producenten/importeurs via het akkoord

tussen de VNG, NVRD, We-cycle (voorheen NVMP) en ICT-Milieu kunnen de gemeenten en inzamelaars over de afgifte van de apparaten met We-cycle en ICT-Milieu een overeenkomst sluiten, de zogenaamde WEEE-overeenkomst. Via deze overeenkomst krijgt de inzamelaar/gemeente betaald voor het in ontvangst nemen, sorteren en transportgereed maken van het door particulieren en niet-particulieren aangeleverde E-Waste en krijgen de producenten de garantie dat al het gescheiden ingezamelde E-Waste door de inzamelaar/gemeente wordt overgedragen aan We-cycle.

#### **Besluit beheer verpakkingen en papier en karton**

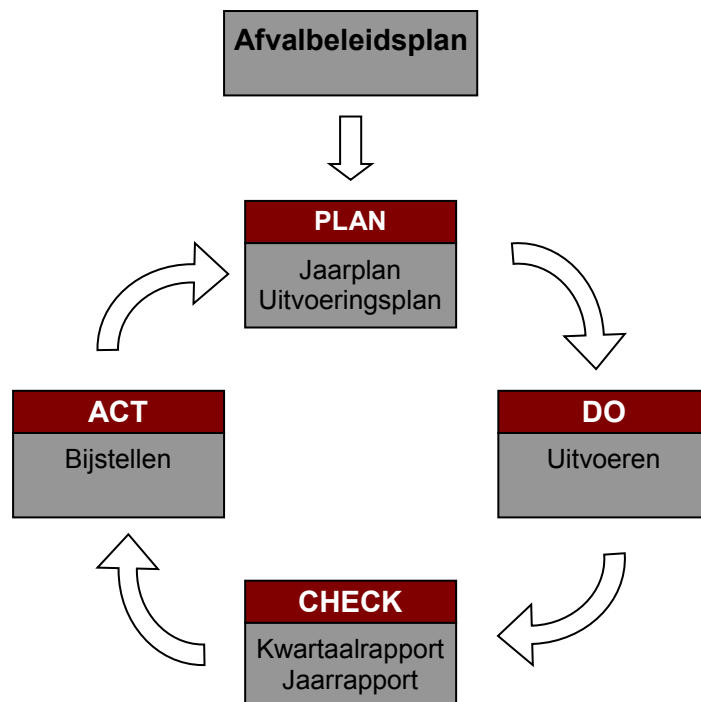
Op 1 januari 2006 is het Besluit beheer verpakkingen en papier en karton in Nederland in werking getreden. Dit besluit verplicht producenten/importeurs er voor te zorgen dat vanaf 2006 tenminste 70% van de door hen op de markt gebrachte verpakkingen nuttig wordt toegepast, waarvan tenminste 65% door recycling. Per materiaalsoort gelden afzonderlijke recyclingpercentages. Verder stelt het Besluit algemene eisen aan verpakkingen en bevat het verplichtingen ten aanzien van afvalpreventie, monitoring en rapportage. De gemeente is verantwoordelijk voor de gescheiden inzameling van het verpakkingsdeel van de huishoudelijke deelstromen papier en karton, glas, metaal en kunststof ten behoeve van de recycling. De wettelijke plicht voor inzameling van huishoudelijke afvalstoffen (waaronder verpakkingen) berust op artikel 10.21 van de Wet Milieubeheer. In de praktijk betekent dit dat de gemeenten een contract moeten sluiten met de Stichting Nedvang, die op 10 november 2005 opgericht werd door producenten en importeurs om collectief uitvoering te geven aan het Besluit, over de kosten van de inzameling. Het huidige Besluit loopt tot en met 2012. Op dit moment wordt er hard gewerkt aan nieuwe afspraken voor een volgende periode van 10 jaar.



### 3. Visie Afvalbeheer

#### 3.1 Beheercyclus

De Wet Milieubeheer regelt dat de gemeenten de zorgplicht hebben voor het inzamelen van huishoudelijke afvalstoffen binnen haar grondgebied. Zij zijn niet verplicht om dit zelf te doen. Steeds meer gemeenten zetten hun afvalinzameling op afstand. Vaak als gevolg van de kerntaken discussie, maar ook als efficiëntiemaatregel. Daarnaast kost het met name de kleinere gemeenten vaak, door de vele ontwikkelingen in techniek en regelgeving, te veel inspanning om de benodigde kennis en het materieel op peil te houden. Een aantal aandeelhoudende gemeenten van HVC heeft daarom ook de inzameling van huishoudelijk afval op afstand gezet door het in te besteden bij HVC. Gemeenten blijven echter wel verantwoordelijk voor de wettelijke zorgplicht en de zorg voor een goede invulling van de rol als beleidsmaker om doelstellingen voor duurzaamheid te verwezenlijken. Bij het op afstand zetten van de inzameling van huishoudelijk afval dreigt er evenwel, zeker op de langere termijn, een situatie te ontstaan waardoor er bij de gemeente minder kennis aanwezig is om haar verantwoordelijkheid op het gebied van afvalbeleid in te vullen. Een transparante relatie tussen HVC en gemeente is dan essentieel. Een gestructureerde vorm van informatie van HVC is daarbij nodig om de gemeente in staat te stellen te sturen op doelmatig beheer van huishoudelijke afvalstoffen en in het belang van bescherming van het milieu grip te houden op de doelstellingen.



Het voorliggende afvalbeleidsplan geeft de kaders waaraan het afvalbeheer moet voldoen en de ambities die in 2016 moeten zijn bereikt. In het afvalbeleidsplan worden daarvoor een aantal maatregelen voorgesteld, waarbij het niet de opzet is om in dit plan al precies aan te geven wat op welk moment gedaan moet worden. Op basis van het afvalbeleidsplan zal HVC voor de interne bedrijfsvoering en afstemming met de CAW gemeenten jaarplannen opstellen. Dit worden korte documenten, waar per jaar staat aangegeven welke maatregel(en) in welk jaar nader uitgewerkt gaat worden. De volgorde hiervan komt tot stand door een prioriteitsbepaling, namelijk met welke maatregel een zo groot mogelijke scheiding van afvalstromen teweeg gebracht kan worden danwel op basis van een financiële afweging (planning en controlecyclus). Deze jaarplannen worden rekening houdend met de planning en controlecyclus van de gemeenten opgeleverd, waarna deze worden afgestemd met de gemeenten. Dit om na te gaan of de gemeenten dezelfde prioriteiten hebben, of dat er zaken gewijzigd moeten worden in de jaarplannen. In het jaarplan worden naast de in dat jaar uit te voeren maatregelen ook de financiën in beeld gebracht. De besluitvorming over het jaarplan vindt plaats door het CAW bestuur. Afhankelijk van eventuele (financiële) consequenties, zullen deze plannen door de colleges of raden vastgesteld moeten worden, waarna HVC de plannen kan implementeren. De jaarplannen zijn daarmee onderdeel van de cyclus voor het afvalbeheer in de CAW gemeenten. De jaarplannen worden jaarlijks geëvalueerd. Via jaar- en kwartaalrapportages krijgen de gemeenten terugkoppeling over de resultaten die een bepaalde maatregel heeft gehad.

De rapportage die HVC opstelt, vindt plaats aan de hand van:

- De registratie van de ingezamelde hoeveelheden per afvalstroom;
- Een jaarlijks te houden representatieve sorteeraanlyse, waarbij de samenstelling van het restafval steekproefsgewijs wordt onderzocht;
- De registratie van klachten en meldingen over de uitvoering van de dienstverlening;
- Een klanttevredenheidsonderzoek over de afvalinzameling onder inwoners en de gemeenten.

Medio 2016 wordt het totale afvalbeleidsplan in onderling overleg geëvalueerd en bezien in welke mate de maatregelen tot het beoogde resultaat hebben geleid. Na de evaluatie zal er een nieuw meerjarig afvalbeleidsplan worden opgesteld voor de volgende 5 jarige periode.

### 3.2 Regie

De CAW gemeenten hebben het afvalbeheer in hun regio ondergebracht bij HVC. Als opdrachtgever is het CAW bepalend in de beleidsmatige en uitvoerende taken die HVC voor de gemeente uitvoert en welke resultaten HVC met de uitvoering van het afvalbeheer voor de gemeente dient te bereiken. De basis voor het afvalbeheer vormt de Uitvoeringsovereenkomst die tussen het CAW en HVC is afgesloten en waarin de inhoud, de omvang en garanties van de afvalbeheertaken, die HVC voor de gemeenten uitvoert zijn vastgelegd. HVC en het CAW kunnen elkaar voorstellen tot wijzigingen of aanpassingen van deze overeenkomst doen. HVC heeft het afvalbeleidsplan voor het CAW opgesteld omdat dit past in de rol van integraal ketenbeheerder, die HVC als verbonden partij heeft in het gemeentelijke afvalbeheer. Dit omvat naast de daadwerkelijke inzameling en verwerking van het huishoudelijk afval ook de beleidsadvisering over de inzameling en verwerking. Hiermee geeft HVC de ondersteuning aan de gemeente om invulling te geven aan de regierol en de doelstelling van het hoogst mogelijke milieu rendement tegen de laagst mogelijke kostprijs.



### Vaststelling afvalbeleidsplan

Het afvalbeleidsplan is opgesteld door een werkgroep bestaande uit dhr. D. de Heer (gemeente Hoorn), mevr. M. Laan (gemeente Medemblik), dhr. M. Smit (gemeente Opmeer, dhr. J. van den Bos (gemeente Drechterland), dhr. J. Moerkerk (HVCinzameling) en mevr. K. Kok (HVCinzameling). Het concept is besproken met mevr. K. van der Valk, bedrijfsleider HVCinzameling locatie Middenmeer. Het afvalbeleidsplan is vervolgens ter bespreking en vaststelling aangeboden aan bestuur van het CAW op 16 april 2012.

### 3.3 Algemene doelstellingen

Regie op de afvalketen is van essentieel belang om een duurzaam afvalbeheer te kunnen realiseren. Vertrekpunt zijn 1) het principe van de 'Voorkeursvolgorde afvalbeheer' van de Ladder van Lansink (art. 10.4 Wm), 2) de doelstelling uit het landelijke afvalbeheerplan (LAP2) ten aanzien van het verhogen van het percentage nuttige toepassing van het totaal aan huishoudelijk afval naar 95% waarvan tenminste 60% materiaalhergebruik in 2015 en 3) de minimumstandaarden voor de verwerking.



Figuur 3.1: Voorkeursvolgorde afvalbeheer (Ladder van Lansink)

In tegenstelling tot LAP1 kent LAP2 geen gedifferentieerde doelstellingen naar stedelijkheidsklasse meer. Ook zijn er geen aparte bronscheidingsdoelstellingen meer voor de verschillende afvalstromen uit het huishoudelijk afval. Dit betekent dat de gemeenten een bepaalde mate van vrijheid hebben bij het invullen van het behalen van de algemene doelstellingen. LAP2 kent nog wel de verplichting om dezelfde afvalstromen als genoemd in LAP1 gescheiden in te zamelen. Nieuw in LAP2 is dat ook kunststofverpakkingen uit huishoudens gescheiden worden ingezameld danwel via nascheiding uit het huishoudelijk afval wordt verkregen. De in LAP1 gehanteerde gedifferentieerde doelstellingen en richtlijnen per afvalstroom gaven echter wel de mogelijkheid om op een heldere wijze de ontwikkelingen van de inzamelresultaten van het huishoudelijk afval te monitoren en hierop beleid vast te stellen. Voorlopig houdt HVC als indicatie ook het monitoren van de gedifferentieerde doelstellingen per afvalstroom van LAP1 nog in stand. Hiermee wordt het inzicht in de ontwikkelingen van de afgelopen jaren van de afzonderlijke brongescheiden afvalstromen gecontinueerd. Bovendien biedt dit een goede kapstok om de stromen te identificeren die het grootste potentieel bieden om de LAP2-doelstelling te bereiken.

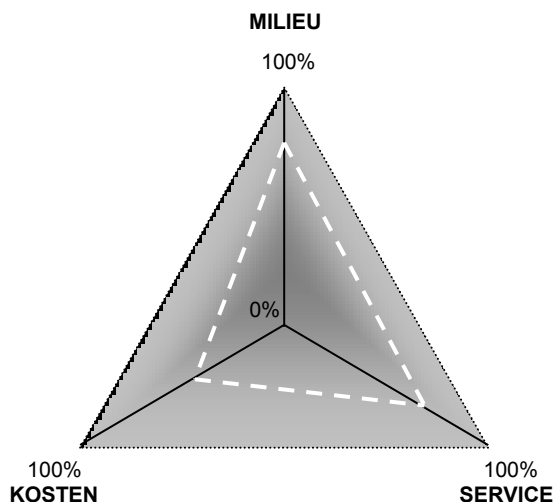
Stedelijkheids-klasse	gft	papier	glas	textiel	KCA	grofvuil %
1 (zeer stedelijk)	35	60	20	5	2	75
2 (sterk stedelijk)	85	75	23	5	2	75
3 (matig stedelijk)	105	85	23	5	2	75
4 (weinig stedelijk)	125	90	23	5	2	75
5 (niet stedelijk)	140	95	23	5	2	75

Tabel Richtlijnen voor bronscheiding per afvalstroom in kg per inwoner (LAP1)

Op dit moment wordt door HVC een nieuwe LAP2 monitor ontwikkeld. Daarmee wordt niet de wijze van inzameling gemonitord zoals bij LAP1, maar wordt het inzichtelijk welk deel van het huishoudelijk afval na inzameling en bewerking uiteindelijk weer nuttig wordt toegepast en welk deel in aanmerking is gekomen voor materiaalhergebruik.

### 3.4 Toetsingskader

Om gedegen afwegingen te maken op het afvalbeleid en de maatregelen voor verbeteringen te beoordelen, wordt gebruik gemaakt van de afvaldriehoek. Een hoog serviceniveau is uiteraard wenselijk, maar tot welke prijs en mag dat ten koste gaan van het milieu? De afvaldriehoek is een goed instrument om de ambities en doelen aangaande afvalbeheer duidelijk te maken. Het model gaat uit van drie prestatiegebieden: milieu (doeltreffendheid), service (dienstverlening) en kosten (doelmatigheid). Om een optimaal afvalbeleid te voeren moet er op alle drie aspecten in voldoende mate resultaat worden bewerkstelligd. Ambities en doelen kunnen per prestatiegebied worden vastgesteld, maar moeten altijd in onderlinge samenhang worden bekeken. Het streven is om zo goed mogelijke milieuresultaten en zo goed mogelijke service te realiseren tegen zo laag mogelijke kosten.



Figuur 3.2: Afvaldriehoek

#### Milieu

In het prestatiegebied milieu wordt de doeltreffendheid bepaald door de mate van afvalpreventie, afvalhoeveelheid, scheidingsresultaat en de verbeteringen die hierin nog mogelijk zijn en de mate en manier waarop het afval wordt hergebruikt / nuttig toegepast.

### **Service**

Het serviceniveau wordt bepaald door de omvang van het dienstverleningspakket en hoe de inwoners de dienstverlening ervaren/waarderen. De omvang van het dienstverleningspakket bestaat uit de inzamelmethoden, inzamel frequenties, de beschikbaarheid van inzamelmiddelen, de beschikbaarheid van informatie (onder andere via de website van HVC inzameling) en het beschikbaar stellen van een klantenservice waar inwoners terecht kunnen met vragen over de inzameling. De beleving van de inwoners betreffende de kwaliteit van de dienstverlening wordt gemeten via een periodiek klanttevredenheidsonderzoek en een klachtafhandelingsprotocol.

### **Kosten**

In het prestatiegebied kosten wordt de doelmatigheid bepaald door de efficiëntie waarmee en tegen welke inzamel- en verwerkingskosten de milieuresultaten en het serviceniveau worden gerealiseerd.

## **3.5 Ketenbeheer**

HVC is een afvalnutsbedrijf van en voor overheden. De missie van HVC en de deelnemende gemeenten en waterschappen is om met een milieuverantwoord afvalbeheer een bijdrage te leveren aan een duurzame leefomgeving. Uitgangspunt daarbij is de gezamenlijke regie over het afvalbeheer: van afvalinzameling tot en met hergebruik en energiebenutting. Dit alles met als devies: het hoogst mogelijke milieurendement tegen de laagst mogelijke kosten.

HVC voert graag met alle belanghebbenden een open dialoog over haar activiteiten. Publieke zeggenschap is een van de kernwaarden waarmee HVC zich onderscheidt van de particuliere markt. Als aandeelhouder heeft de gemeente of waterschap medezeggenschap over HVC en de inspanningen voor een duurzame, efficiënte en schone verwerking van het afval. Om ook voor komende generaties een schone en duurzame leefomgeving te garanderen is duurzame ontwikkeling een vereiste. Realisatie hiervan vraagt om visie, bundeling van krachten (deelname van zoveel mogelijk gemeenten), lange termijn planning en investeringen. Gemeenten of waterschappen die participeren in HVC herkennen dit als publiek belang en kiezen voor deze vorm van "nieuwe nuts".

Door met gemeenten en waterschappen samen te werken in het afvalnutsbedrijf HVC en niet te kiezen voor de particuliere markt met navenant sterke focus op het korte termijn succes en winstmaximalisatie, ontstaat ruimte voor innovatie en duurzame ontwikkeling. Gemeenten geven hiermee invulling aan duurzaam afvalbeheer en borgen zodoende het maatschappelijke belang voor de lange termijn. Het is voor gemeenten van groot belang vanuit hun verantwoordelijkheid op basis van de Wet milieubeheer dat zij invloed hebben en houden, niet alleen op de wijze waarop het afval wordt ingezameld, maar ook op een schone en duurzame verwerking.

Als basisprincipe voor HVC geldt de zogeheten ketenbenadering. Optimalisering van de totale keten wordt gerealiseerd door operationele en strategische afstemming van de schakels in de afvalketen; van inzameling tot verwerking en door stimulering van product- en materiaal hergebruik en energieopwekking, waarmee het gebruik van schaars wordende grondstoffen en de uitstoot van CO<sub>2</sub> wordt voorkomen. Deze optimalisatie heeft zowel betrekking op aspecten van efficiency en kostenbeheersing als de te realiseren duurzaamheidsdoelstellingen.

### 3.6 Grondstoffenbeheer

De aandacht voor grondstoffen neemt toe, ook op Europese schaal. De voorspelling is dat in de nabije toekomst grondstoffen schaars worden. Dit vergt een zuiniger omgaan met grondstoffen. Naast preventie speelt product- en materiaalhergebruik een belangrijke rol. Zowel milieu als economie is gebaat bij het inzetten van afval als grondstof. Recycling betaalt zichzelf terug. Schaarse grondstoffen komen middels recycling beschikbaar, wat kosten bespaart en het milieu minder belast. Om meer aandacht voor schaarste aan natuurlijke hulpbronnen te vragen heeft de Europese Commissie een stappenplan voor efficiënt hulpbronnengebruik in Europa opgesteld, met maatregelen voor verbetering van recycling en kringloopsluiting van grondstoffen (grondstoffenrotonde).

In augustus 2011 heeft staatssecretaris Atsma een afvalbrief opgesteld met ambities om de milieudruk in het afvalbeheer te verminderen en de (kennis)-economie te versterken. De geformuleerde acties dragen bij aan efficiënt gebruik van hulpbronnen door preventie en hoogwaardige recycling. Leidend is de afvalhiërarchie, of voorkeursvolgorde afvalbeheer, beter bekend als de Ladder van Lansink. In dit model staat preventie bovenaan, gevolgd door recycling, nuttige toepassing en verwijdering.

In de afvalbrief is de doelstelling opgenomen om de hoeveelheid afval te verminderen en het percentage recycling van de huidige 80% te verhogen naar 83%. Voor het huishoudelijk afval betekent dit dat het percentage recycling met 10 tot 15% moet stijgen naar 60 tot 65% in 2015.

Een nieuwe sprong kan alleen worden gemaakt met een fundamentele verandering in afvaldenken. Het is onwaarschijnlijk dat een toename van 10 tot 15 procent in 4-5 jaar gerealiseerd kan worden met alleen een verdere optimalisatie van de huidige inzamelsystemen. In het verleden zijn dergelijke sprongen in recycling maar twee keer eerder voorgekomen: bij de introductie van de scheiding van gft inzameling in 1994 en als effect van de introductie van de stortbelasting na 2000. De sprongen in recycling waren resp. 20 en 8%. Na 2004 is het recyclingpercentage van het huishoudelijk afval in Nederland gestabiliseerd op ongeveer 50%.

Het denken in grondstof vormt de basis voor de benodigde fundamentele verandering. De afvalbranche is druk doende om de focus te verleggen van afval naar grondstoffen. Dit is voor de afvalbranche niet eenvoudig en zal meerdere jaren vergen. Er worden verschillende maatregelen onderzocht om huishoudens nog verder te 'verleiden' de afvalstromen gescheiden aan te leveren. Dit betreft zowel nieuwe inzamelsystemen als aanvullende prikkels om het scheiden van afval aantrekkelijker te maken.

Als eerste invulling van het grondstoffenbeheer is HVC in 2011 in twee gemeenten (Noordoostpolder en Sliedrecht) gestart met het uitvoeren van een grootschalige praktijkproef "Droog & Herbruikbaar". Bij de proef 'Droog en herbruikbaar' worden de huishoudens gevraagd het restafval aan huis te scheiden in een droge en herbruikbare fractie (D&H), gft en een restfractie. Droog houdt in dit geval in dat er geen vloeistoffen en/of natte en vochtige afvalstromen meer in de D&H producten aanwezig zijn. Dat is essentieel voor de kwaliteit van de uiteindelijke deelstromen. In de D&H gaan alle droge restproducten waarvan de materiaalsoort is te benoemen. Het herkennen van een materiaalsoort gaat niet verder dan het onderscheiden van: plastic (waaronder kunststofverpakkingen), papier en karton, textiel, metalen, hout, steen, enz. Dus geen moeilijke detectie, als het maar leeg en droog is. Voor deze vorm van bronscheiding is een apart inzamelmiddel nodig. De huishoudens houden D&H gescheiden en bieden deze gescheiden van het restafval aan.

---

In de uiteindelijke vorm heeft een huishouden in de laagbouw hiervoor de beschikking over:

- een inzamelmiddel voor gft
- een inzamelmiddel voor D&H
- een inzamelmiddel voor restafval

Nadat D&H is ingezameld wordt deze fractie gesorteerd. Hierbij worden de genoemde materialen naar soort gescheiden en geschikt gemaakt voor materiaalhergebruik. HVC verwacht veel van deze vorm van gescheiden inzamelen van huishoudelijk afval. De praktijkproef wordt medio 2012 geëvalueerd. De tussentijdse resultaten stemmen tot tevredenheid. De LAP2 doelstelling om 60% recycling van het afval uit huishoudens te realiseren lijkt met deze andere manier van inzamelen haalbaar.



## 4. Huidige situatie

### 4.1 Inzameltrajecten

De inwoners van het CAW gebied kunnen zich van het huishoudelijk afval via drie typen afvalvoorzieningen ontdoen: haalvoorzieningen, onbemande en bemande brengvoorzieningen.

Een haalvoorziening is een inzamelmethode waarbij het afval huis-aan-huis bij of nabij het perceel wordt opgehaald. Een onbemande brengvoorziening is een verzamelvoorziening voor een bepaalde groep huishoudens (hoogbouw) danwel een collectieve voorziening op wijkniveau (bijvoorbeeld glas- en textielbakken) waar de inwoners hun afval naar toe kunnen brengen en waar geen direct toezicht wordt gehouden op het aanbiedgedrag. Een bemande brengvoorziening is een inzamelmethode waarbij de inwoners hun afval naar een voorziening kunnen brengen en waar gekwalificeerd personeel is dat toezicht houdt op het aanbieden van het afval. Dit kan een mobiele brengvoorziening zijn (halteplaats chemokar) danwel een afvalbrengrstation waar de inwoners verschillende fracties grof huishoudelijk afval gescheiden kunnen aanbieden.

Voor het transport en overslag van de ingezamelde afvalstoffen kiest HVC voor die combinatie waarbij de milieubelasting en kosten zo laag mogelijk zijn. De afvalstoffen worden uiteindelijk bij bedrijven, die in bezit zijn van de wettelijk vereiste vergunningen, be- en verwerkt zodat in overeenstemming met de voorkeursvolgorde van het LAP een zo hoogwaardig mogelijke verwerking wordt gerealiseerd.

In dit hoofdstuk worden de inzameltrajecten per afvalstroom uitgewerkt en tevens het beheer van de inzamelmiddelen omschreven.

#### **Rest- en gft-afval**

Het huishoudelijk rest- en gft-afval wordt in het CAW gebied via minicontainers tweewekelijks alternerend opgehaald, dat wil zeggen telkens wordt de ene week de rest- en de andere week de gft-container geleegd. De huishoudens hebben standaard de beschikking over een grote (240 liter) minicontainer voor restafval en een kleine of grote (140 of 240 liter) minicontainer voor gft-afval.

In het buitengebied wordt door middel van een zijlader rest- en gft-afval gelijktijdig ingezameld. Het voertuig beschikt over aparte compartimenten voor de verschillende afvalstromen, waardoor de grijze en groene minicontainer gelijktijdig geleegd kunnen worden. Dit betekent in de praktijk dat hier 1 maal per 2 weken wordt ingezameld.

Bij hoogbouw wordt bij voorkeur geen gescheiden gft-afval ingezameld. Het aanwezige gft-afval bij hoogbouw is van dusdanige kwantiteit en kwaliteit dat een gescheiden inzamelsysteem niet tot een hoger milieurendement maar wel tot hogere kosten leidt.

De restafvalinzameling bij hoogbouw wordt op 3 verschillende manieren uitgevoerd:

1. Ondergrondse verzamelcontainers; in samenwerking met woningbouwverenigingen en gemeenten zijn op verschillende locaties ondergrondse containers geplaatst;
2. Bovengrondse verzamelcontainers;
3. In de historische stadskernen van Hoorn, Enkhuizen en Medemblik worden wekelijks huisvuilzakken ingezameld. Wegens ruimtegebrek in de openbare ruimte zien de gemeenten voorsnog geen mogelijkheid om andere inzamelsystemen te plaatsen.

### **Oud papier en karton**

In het CAW gebied wordt het oud papier en karton op drie manieren ingezameld. In een twee-/vierwekelijkse cyclus wordt het papier huis aan huis opgehaald. Dit gebeurt door vrijwilligers van verenigingen die zijn vergund om dit te doen. De inzameling wordt uitgevoerd door een externe aannemer welke een voertuig en een chauffeur ter beschikking stelt. De inzameling wordt altijd onder regie van HVC uitgevoerd.

Daarnaast worden aan verenigingen en scholen grote containers ter beschikking gesteld voor het inzamelen van oud papier. Ook is het mogelijk om oud papier en karton op de afvalbrengrstations in te leveren.

### **Verpakkingsglas**

De inwoners van de CAW gemeenten kunnen het verpakkingsglas brengen naar boven- of ondergrondse verzamelcontainer. Het glas moet op twee kleuren (Wit en Bont) worden aangeboden. In het CAW gebied staan de verzamelcontainers op centrale locaties in de wijken en bij winkelcentra. De verzamelcontainers hebben een inhoud van 4 m<sup>3</sup> en worden wekelijks geleegd. Ook is het mogelijk om verpakkingsglas op de afvalbrengrstations in te leveren.

### **Textiel**

De inzameling van textiel gebeurt in het CAW gebied met bovengrondse verzamelcontainers die veelal bij de winkelcentra zijn geplaatst. Ook is er één ondergrondse container in de Goorn. De verzamelcontainers hebben een inhoud van 3,5 tot 5 m<sup>3</sup> en worden wekelijks door HVC geleegd. Uitzonderingen hierop zijn de gemeenten Hoorn en (sinds 2011) Drechterland, daar wordt bovenstaande uitgevoerd door de kringlooporganisatie Noppes. Noppes heeft hiertoe een overeenkomst met HVC en zamelt ook huis aan huis textiel in. Ook is het mogelijk om textiel op de afvalbrengrstations in te leveren.

### **Klein chemisch afval (KCA)**

Voor het KCA kunnen de inwoners gebruik maken van drie systemen. Via een haalsysteem kunnen de inwoners, op afroep, hun KCA aanmelden bij de Klantenservice. Via de Klantenservice krijgen zij een dag toegewezen waarop het KCA aan thuis wordt opgehaald. Ook is er een Detaillisten Inzamel Systeem in het CAW gebied waarbij inwoners hun KCA bij de detailhandel kunnen inleveren. Het bij detaillisten ingeleverd KCA wordt door HVC meegenomen in de KCA route. Daarnaast kunnen inwoners hun KCA inleveren op de afvalbrengrstations.

### **Kunststof verpakkingen**

De kunststofverpakkingen worden in het CAW gebied sinds november 2009 ingezameld via een haalsysteem. Inwoners dienen de kunststofverpakkingen aan te bieden in de door de HVC verstrekte doorzichtige plastic zakken, welke te bestellen zijn via de website van HVCinzameling. De inzamelfrequentie is 1 keer in de 4 weken. De aanbiedplaats is gelijk aan de aanbiedplaats van de restafval minicontainers. Wanneer inwoners gebruik maken van verzamelcontainers dienen de plastic zakken naast de verzamelcontainers geplaatst te worden. Ook is het mogelijk om kunststof verpakkingen op de afvalbrengrstations in te leveren.



### **Grof huishoudelijk afval (grofvuil)**

Zoals voorgeschreven is in de Wet Milieubeheer is er voor grof huishoudelijk afval zowel een haal- als een brengsysteem. In het CAW gebied werd in 2010 94% van het grof huishoudelijk afval gebracht en 6 % werd huis aan huis opgehaald.

#### *Haalsysteem:*

Inwoners kunnen na telefonische afspraak via de klantenservice onder vermeding van hetgeen wordt aangeboden één maal per 4 weken het grof huishoudelijk afval nabij de woning laten ophalen. Per afspraak mag maximaal 3 m<sup>3</sup> grofvuil worden aangeboden.

#### *Brengsysteem:*

Op de afvalbrengstations kan grof huishoudelijk afval door de inwoners van het CAW gebied gescheiden worden ingeleverd.

Openingstijden Afvalbrengstations:

Locatie:	Weekdagen:	Zaterdag:
Enkhuizen/Obdam	8.30-16.15 (ma. gesloten)	8.00-14.30
Hoorn/Middenmeer	8.30-16.15	8.00-14.30

In het CAW gebied kunnen inwoners zonder toegangspas of postcode check gebruik maken van de in het gebied aanwezige afvalbrengstations.

### **Beheer inzamelmiddelen**

HVC beheert alle inzamelmiddelen en voert ook het onderhoud hiervan uit. Daardoor kan in de praktijk steeds de meest optimale afweging worden gemaakt in efficiëntie en kwaliteit van de beschikbare inzamelmiddelen.

#### *Minicontainers*

Alle huishoudens in laagbouwoningen, met uitzondering van die locaties waar ondergrondse verzamelcontainers zijn geplaatst, hebben de beschikking over een standaard set minicontainers. Een grijze minicontainer van 240 liter voor restafval en een groene minicontainer van 140 liter voor gft-afval. Op verzoek kunnen huishoudens een 240 liter minicontainer voor gft-afval krijgen of tegen betaling een extra minicontainer ontvangen. Indien een minicontainer kapot is, kunnen de inwoners contact opnemen met de klantenservice waarna de minicontainer wordt gerepareerd danwel vervangen. HVC pleegt geen preventief onderhoud op de minicontainers. Bij vermissing van de minicontainer moet men eerst een bewijs van vermissing op laten maken bij de politie.

Na overleggen van dit bewijs kan men een nieuwe minicontainer krijgen.

In de gemeenten Hoorn, Drechterland en Stede Broec zijn alle minicontainers voorzien van een sticker ter identificatie. Alleen de minicontainers die voorzien zijn van een sticker worden geleegd.

#### *Verzamelcontainers*

Er zijn ondergrondse en bovengrondse verzamelcontainers voor restafval en glas. De ondergrondse verzamelcontainers bestaan uit een betonnen put en een binnencontainer met een inwerpzuil. De inhoud van de containers is 5 m<sup>3</sup>. De ondergrondse verzamelcontainers voor restafval zijn voorzien van een toegangssysteem en elk daartoe toegewezen huishouden heeft de beschikking over één toegangspas. De betonput, binnenbak en inwerpzuil van de ondergrondse verzamelcontainers voor restafval en glas worden 2 x per jaar gereinigd.

Naast het technisch onderhoud in het kader van het verhelpen van storingen voert HVC jaarlijks een inspectie en preventief onderhoud uit op alle ondergrondse verzamelcontainers. De verzamelcontainers voor glas en textiel hebben een inhoud van 3,5 tot 4 m<sup>3</sup>. Bovengrondse verzamelcontainers voor restafval worden 2 maal per jaar gereinigd. Op verschillende locaties staan één of meerdere betonnen

cocons met 2 deuren. In deze cocons staan stalen rolcontainers. Deze rolcontainers worden bij het ledigen uit de cocon gerold en door middel van een achterlader gelegd.

## 4.2 Ontwikkeling inzamelresultaten

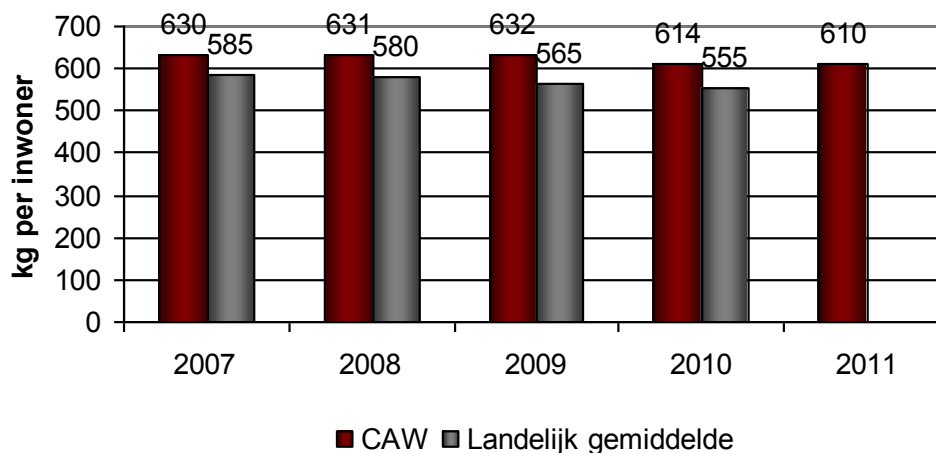
### Totaal afvalaanbod

Op grond van economische ontwikkelingen is er een algemene landelijke tendens wat betreft de hoeveelheid huishoudelijk afval per inwoner. De hoeveelheid ingezameld afval vertoont een relatie met economische ontwikkelingen. Dat wil zeggen dat bij economische groei de hoeveelheid afval toeneemt en bij economische krimp de hoeveelheid afneemt. Tot 2008 neemt de hoeveelheid huishoudelijk afval jaarlijks toe. Vanaf 2008, het jaar waarin de recessie is ingezet, neemt de hoeveelheid huishoudelijk afval jaarlijks af.

De ingezamelde hoeveelheid huishoudelijk afval in het CAW gebied is de afgelopen jaren gedaald met 20 kilogram per inwoner. De totale hoeveelheid afval ligt in het CAW gebied hoger dan het landelijk gemiddelde.

In figuur 4.1 is voor de periode 2007 t/m 2011 de totale hoeveelheid ingezameld huishoudelijk afval in de CAW gemeenten ten opzichte van het landelijk gemiddelde weergegeven.

### Totale hoeveelheid ingezameld huishoudelijk afval



Figuur 4.1 Totale jaarlijkse hoeveelheid ingezameld huishoudelijk afval in kg per inwoner.

### Bronscheidingspercentage

In LAP1 was de doelstellingen voor bronscheiding voor een stedelijkheidsklasse 3 gemeente op 56% gesteld.

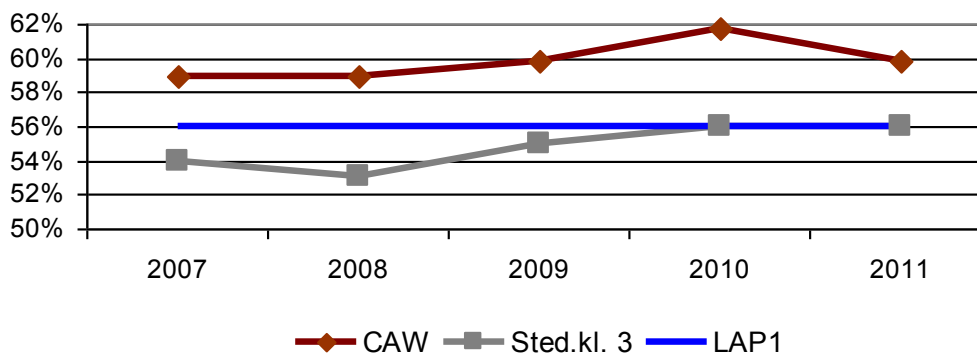
In LAP2 wordt gesproken van een percentage nuttige toepassing van 60 procent. Volgens de reparatiewet die aanstaande is, zal dit worden omgevormd tot 60 procent recycling (product hergebruik en materiaal hergebruik). Volgens de uitleg van LAP 2 zou dit realiseerbaar zijn met 55 procent bronscheiding en 5 procent nascheiding. Volgens de subdoelstellingen uit LAP1, die HVC als richtlijn blijft hanteren, geldt dit als landelijk gemiddelde.

Het bronscheidingspercentage wordt berekend door alle stromen die gescheiden aan de bron worden ingezameld en de stromen die op het afvalbrengstation gescheiden worden ingeleverd af te zetten tegen het totaal ingezamelde afval. Niet gescheiden stromen zijn grof huishoudelijk afval, bouw- en sloopafval en restafval.

Het bronscheidingspercentage van het totale huishoudelijke afval in het CAW gebied was tot 2008 vrij constant. De landelijke doelstelling uit het LAP1 van 56% bronscheiding wordt in het CAW-gebied gehaald. Opvallend is de sterke toename in het bronscheidingspercentage vanaf 2009. Deze stijging valt te verklaren door de invoering van het gescheiden inzamelen van kunststof verpakkingen in dat jaar. Met deze stijging wordt ook de LAP2 doelstelling van 60% gehaald in het CAW-gebied. In 2011 zakt het bronscheidingspercentage terug naar 60%.

Bij een vergelijking met het landelijke gemiddelde, dat de afgelopen jaren op 49%

### Bronscheidingspercentage CAW gebied



bronscheiding lag, scoort het CAW-gebied hoog.

Figuur 4.2 Ontwikkeling bronscheidingspercentage CAW-gebied ten opzichte van de landelijke doelstelling.



### 4.3 Sorteeraanlyse Restafval

Sorteeranalyses van het restafval geven inzicht in de samenstelling van het ongescheiden aangeboden huishoudelijk restafval in een gemeente. Het laat zien in hoeverre er nog belangrijke potentieel recyclebare deelstromen aanwezig zijn. Daarvan kan ook worden afgeleid welke potentiële verlaging in het restafval mogelijk is door het verbeteren van het scheidingsgedrag.

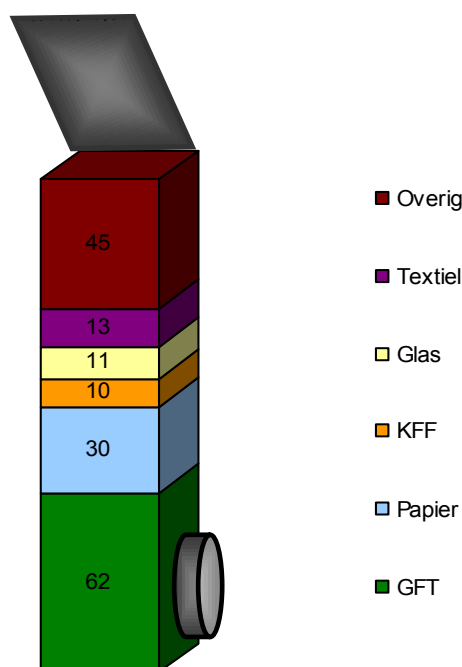
In 2009, 2010 en 2011 zijn sorteerproeven in de CAW gemeenten uitgevoerd. Deze sorteerproeven zijn uitgevoerd in de volgende gebieden: centrumgebieden met huisvuilzakken, hoogbouw met ondergrondse verzamelcontainers, laagbouw met minicontainers, laagbouw met cocons en buitengebied met minicontainers.

De belangrijkste nuttige deelstromen die zich nog in het restafval bevinden zijn gft-afval, papier, glas en kunststoffen. Voor deze deelstromen geldt dat een betere bronscheiding een grote bijdrage zal leveren aan het verminderen van het restafval en verhoging van het bronscheidingspercentage. De fractie 'overig' bestaat hoofdzakelijk uit kleinere moeilijk te scheiden materialen.

Opvallend is het hoge aandeel gft-afval en kunststoffen dat in het CAW-gebied wordt aangetroffen in het restafval. Ook van de afvalstromen papier, glas en textiel worden in het restafval aanzienlijke hoeveelheden aangetroffen. Hiervan is vooral sprake in de centrumgebieden met huisvuilzakken, hoogbouw met ondergrondse verzamelcontainers en laagbouw met cocons. Over het algemeen wordt in het buitengebied en de laagbouw met minicontainers een goed tot zeer goed scheidingsgedrag vertoond. Hier worden voor alle herbruikbare fracties relatief lage hoeveelheden in het restafval gevonden.

In de 'minicontainer grafiek' (figuur 4.3) is de hoeveelheid restafval per inwoner per jaar op grond van de sorteeranalyse in 2011 verdeeld naar de te onderscheiden belangrijkste componenten.

Figuur 4.3 Samenstelling huishoudelijk restafval CAW gebied, verdeeld naar de te onderscheiden belangrijkste componenten



## 4.5 Klanttevredenheid

### Inwoners

Periodiek doet HVC onderzoek onder de burgers naar meningen en waardering over de dienstverlening via een Klanttevredenheidsonderzoek (KTO). Het meest recente onderzoek is eind 2009 uitgevoerd. In een afsluitende vraag hebben de deelnemers aan het onderzoek een rapportcijfer gegeven voor de dienstverlening en de klantvriendelijkheid. Zij beoordeelden de beide aspecten met een gemiddelde van 7,6. Uit het onderzoek blijkt dat in algemene zin de inwoners goed tevreden zijn met de dienstverlening van HVC.

Per afvalstroom zijn er vragen gesteld over scheidingsgedrag en de ervaringen met het gebruik van de faciliteiten. Ongeveer 43% van de ondervraagden geeft aan alle afvalstromen te scheiden. Van alle afvalstromen werd in 2009 kunststof nog het meest in het restafval teruggevonden. Van de respondenten zegt 24% dit niet apart te houden.

Voor de situatie ten aanzien van de inzameling met minicontainers voor rest- en gft-afval worden geen aandachtspunten geconstateerd. Een ruime meerderheid van de respondenten is zeer tevreden over de dienstverlening met de minicontainers.

De respondenten zijn tevreden over de verzamelcontainers voor restafval. Over de verzamelcontainers voor restafval vindt 75% dat de container op tijd wordt geleegd. Bij de verzamelcontainers voor papier, textiel en glas geldt dat het merendeel tevreden is over de gebruiksvriendelijkheid en netheid, maar geldt voor een derde van de respondenten dat het op tijd legen van de container nog een aandachtspunt is.

Ongeveer een derde van de respondenten brengt 1 à 2 keer per jaar grof huishoudelijk afval naar het afvalbrengstation, 20% komt zelfs meer dan 5 keer per jaar. Van de respondenten geeft 18% aan dat ze nooit grof huishoudelijk afval naar het afvalbrengstation brengen. De belangrijkste reden om niet naar het afvalbrengstation te gaan, is dat men het afval laat ophalen. Ongeveer een derde geeft aan dat het hen teveel moeite kost. Over het algemeen is men tevreden over de dienstverlening op het afvalbrengstation.

Daarnaast is gevraagd naar de tevredenheid over de informatievoorziening en de klantenservice. Het merendeel (79%) is goed op de hoogte van de redenen waarom bepaalde afvalstromen apart moeten worden ingezameld. De kennis over de afvalstromen KCA, kunststof en textiel blijven echter achter bij die van de overige stromen. De meeste onduidelijkheid was er over het scheiden van kunststof. Er werd voor het vinden van informatie goed gebruik gemaakt van de website en brieven van HVC. Het aantal inwoners dat contact met HVC heeft gezocht naar aanleiding van een klacht is relatief klein (7%). Het merendeel is tevreden over hoe serieus ze werden genomen, de manier waarop ze te woord zijn gestaan, de snelheid van afhandeling, de telefonische bereikbaarheid en de oplossing op hun vraag / klacht. De online bereikbaarheid (snelle reactie per e-mail) verdient nog aandacht.

De resultaten van het KTO worden in hoofdstuk 5, Doelstellingen en maatregelen 2012-2016, gebruikt in de voorstellen voor eventuele beleids- en/of uitvoerende wijzigingen.

### **Gemeenten**

In juli 2011 is door HVC een klanttevredenheidsonderzoek onder gemeenten uitgevoerd. Voor dit onderzoek zijn bestuurders en medewerkers op verschillende niveaus binnen de gemeenten benaderd. Voor de vestiging Middenmeer lag de respons op 53%.

Contactpersonen van de vestiging Middenmeer zijn relatief het meest positief over HVCinzameling. Dit geldt over het algemeen maar ook voor alle aspecten afzonderlijk. De contactpersonen van de vestiging Middenmeer zijn het meest positief over de cultuur van HVCinzameling (3,9). Zij vinden HVCinzameling vooral telefonisch goed bereikbaar (87%) en vinden HVCinzameling een kwaliteitsgerichte organisatie (83%).

Opvallend is dat Middenmeer in vergelijking met de andere vestigingen van HVCinzameling oplossingsgericht vindt functioneren (87%). Ook vindt men relatief vaak dat HVCinzameling anticipeert op de behoeften van klanten (77%), dat medewerkers de behoeften van gemeenten begrijpen (70%) en dat HVCinzameling de verwachtingen waarmaakt (67%). Ook is men tevreden over de informatievoorziening (73%).

Contactpersonen van de vestiging Middenmeer zijn relatief vaak ontevreden over de terugkoppeling van klachten van burgers (20%) en het inzicht in de actie op deze klachten (20%). Een vijfde (20%) vindt dat de klantenservice niet naar behoren functioneert en dat het gedrag van medewerkers geen vertrouwen wekt.

## **4.6 Communicatie**

HVC biedt de inwoners van het CAW gebied op verschillende manieren informatie aan over de afvalinzameling en het scheiden van afvalstromen.

In het CAW gebied wordt 2 keer per jaar huis aan huis een Nieuwsbrief verspreid. Hierin worden de inwoners geïnformeerd over afwijkende inzameldagen in verband met feestdagen, wijzigingen in inzamelstructuur, achtergronden over het scheiden van afvalstromen, ontwikkelingen en inzamelresultaten. Daarnaast is deze informatie terug te vinden op de internetsite van HVC.

Elke inwoner heeft de beschikking over een afvalkalender. Op deze kalender staat vermeld wat een inwoner wanneer met zijn afval kan doen. Met ingang van 2012 is de papieren versie omgezet in een digitale afvalkalender waarmee inwoners op basis van hun postcode en huisnummer de voor hen relevante en actuele inzameldata kunnen bekijken en/of uitprinten.

Verder worden voor eventuele persberichten de huis-aan-huis bladen gebruikt. Voor voorlichtingscampagnes van specifieke afvalstromen wordt, indien mogelijk, gebruik gemaakt van landelijke of door HVC regionaal georganiseerde acties (vb. kunststof, AEEA, gft-afval). Jaarlijks houdt HVC in het voorjaar een gft-motivatiedcampagne door aan de inwoners gratis compost te verstrekken.

De inwoners van het CAW-gebied kunnen via de internetsite ook de Klantenservice van HVC voor vragen en informatie benaderen. Tijdens kantooruren, op maandag tot en met vrijdag tussen 8.00 en 17.00 uur kunnen de inwoners hiervoor telefonisch contact opnemen met de Klantenservice.

Voor leerlingen van groep 8 van de basisscholen in het verzorgingsgebied van HVC is er het educatieproject 'Watt 'n Zoi'. Dit bestaat uit het Zoi-magazine en een lespakket dat wordt afgesloten met een rondleiding door de verbrandingsinstallatie.

---

De leerlingen worden bewust gemaakt van de groeiende afvalproblematiek en uitgedaagd om hiervoor oplossingen aan te dragen.

#### **4.7 Handhaving**

De CAW gemeenten zijn verantwoordelijk voor de handhaving van onjuist aanbiedgedrag van inwoners. Daarbij kan worden gedacht aan dumpingen van afval naast de verzamelcontainers of bijplaatsingen van grof huishoudelijk afval (zonder aanmelding daarvan), maar ook aan het niet tijdig binnenhalen van de minicontainer. HVC heeft afvalstoffencontroleurs in dienst die de CAW gemeenten kunnen ondersteunen bij het achterhalen van de eigenaar van het gedumpte afval en treedt adviserend op bij het aanwijzen van aanbiedplaatsen.





## 5. Doelstellingen en maatregelen 2012 - 2016

### 5.1 Afvalstromen

Per afvalstroom wordt een analyse gemaakt van de huidige situatie. Vervolgens wordt op basis van de huidige realisatie, de ontwikkeling daarvan in de afgelopen jaren, de richtlijn voor gescheiden inzameling, resultaten van de sorteeraanlyse en bevindingen uit het klanttevredenheidsonderzoek, een doelstelling voor 2016 bepaald. Het gestelde doel kan daarbij zowel hoger als lager worden bepaald dan de richtlijn uit het LAP.

Daar waar de doelstelling voor gescheiden inzameling hoger is dan de huidige realisatie, zijn maatregelen opgenomen ter verhoging van het inzamelresultaat. De maatregelen zijn gebaseerd op ervaringen in de branche. Dit zijn best practices die geen garantie geven maar wel realiseerbaar zijn gebleken. Om de beoogde effecten te realiseren, kunnen eventueel ook maatregelen op basis van financiële prikkels worden ingezet.

De conclusies in dit hoofdstuk zijn een samenvatting van de uitgewerkte productsheets per afzonderlijke afvalstroom in de Afval- en grondstoffenanalyse (bijlage 1) en de uitwerking van de aspecten herbruikbare goederen, infrastructuur en communicatie in bijlage 2.

### 5.1.1 Restafval

#### Doelstelling

Richtlijn LAP1	:	n.v.t.
Resultaat CAW 2011	:	211 kg per inwoner
Doelstelling CAW 2016	:	200,4 kg per inwoner

#### Conclusie

- De hoeveelheid in het CAW gebied ingezameld restafval (211) kilogram per inwoner) ligt 42% hoger dan het landelijk gemiddelde van vergelijkbare gemeenten (149 kilogram per inwoner). Eén van demogelijke oorzaken is illegaal aanbod van extra minicontainers of bedrijfsafval;
- Uit de sorteeraanlyse blijkt dat het restafval deelstromen bevat die gescheiden ingezameld kunnen worden.
- Voor de deelstromen gft, textiel en kunststofverpakkingen geldt dat een betere bronscheiding een bijdrage levert aan het verminderen van het restafval.
- De diverse maatregelen voor de gescheiden ingezamelde afvalstromen zijn bij elkaar opgeteld en resulteren in een vermindering van 10,6 kilogram huishoudelijk restafval per inwoner per jaar.

#### Maatregelen

- Het terugdringen van het illegaal aanbod (aanbod tweede of derde minicontainer en aanbod bedrijfsafval). Dit kan door het invoeren van een container management systeem, zie de maatregelen infrastructuur in paragraaf 5.3;
- Voor deze afvalstroom worden verder geen maatregelen voorgesteld. Bij de behandeling van de afzonderlijke afvalstromen en de infrastructuur zullen maatregelen worden voorgesteld die uiteindelijk resulteren in de verlaging van de hoeveelheid restafval per inwoner per jaar.

## 5.1.2 Gft-afval

### Doelstelling

Richtlijn LAP1	:	105 kg per inwoner
Resultaat CAW 2011	:	94 kg per inwoner
Doelstelling CAW 2016	:	100 kg per inwoner

### Conclusie

- Het resultaat van de hoeveelheid gescheiden ingezameld gft ligt in het CAW gebied 1 kilogram per inwoner hoger dan het landelijk gemiddelde van vergelijkbare gemeenten en 11 kilogram per inwoner lager dan de landelijke richtlijn.
- In de sorteeraanlyse 2011 is een relatief hoog aandeel gft (55 kilogram per inwoner) in het restafval aangetroffen. Dit betreft een gemiddelde hoeveelheid van alle inzamelmiddelen. Een hoger resultaat van de gescheiden inzameling dient echter geheel uit het restafval van de minicontainers te worden gehaald. In de hoogbouw vindt immers geen gescheiden inzameling van gft plaats. In de minicontainers bevindt zich 42 kilogram gft per inwoner in het restafval.
- Uit het klanttevredenheidsonderzoek komt naar voren dat ruim 80% van de respondenten tevreden is over de dienstverlening rond de gft-minicontainers.
- Een doelstelling voor het jaar 2016 van 100 kilogram gescheiden ingezameld afval per inwoner wordt haalbaar geacht.

### Maatregelen

- Inwoners wijzen op de mogelijkheid om een grotere (240 liter) of extra minicontainer voor gft aan te vragen.
- Onderzoek uitvoeren naar de kosten en baten van het wassen van de minicontainers.
- In het voor- en najaar een voorlichting en – motivatiecampagne.

### Toetsing

- *Kosten*: doordat het gft-afval niet in het restafval belandt, ontstaat er een verlaging van de verwerkingskosten. Over de mate hiervan valt nu nog geen schatting te maken.
- *Service*: de service wordt verhoogd door de inwoners meer gelegenheid te bieden om hun afval aan te bieden.
- *Milieu*: door een betere scheiding van gft-afval wordt een hoger milieurendement gerealiseerd.

### 5.1.3 Oud papier en karton

#### Doelstelling

Richtlijn LAP1	:	85 kg per inwoner
Resultaat CAW 2011	:	83 kg per inwoner
Doelstelling CAW 2016	:	85 kg per inwoner

#### Conclusie

- Het resultaat van de hoeveelheid gescheiden ingezameld oud papier en karton ligt in het CAW gebied 2 kilogram per inwoner lager dan de landelijke richtlijn.
- Over het huis aan huis ophalen van papier en karton doet het klanttevredenheidsonderzoek geen uitspraken.
- In het restafval bevindt zich 25 kilogram per inwoner oud papier en karton.
- Het doel voor oud papier en karton wordt voor de periode 2012-2016 in het CAW gebied gesteld op het behalen van de landelijke richtlijn van 85 kilogram per inwoner.

#### Maatregelen

- In het restafval bevindt zich nog 25 kilogram papier per inwoner. Het inzetten van blauwe minicontainers voor de inzameling van oud papier zou, met name in het buitengebied, kunnen leiden tot een verbetering van het resultaat van de gescheiden inzameling van papier. Vooralsnog worden er voor deze afvalstroom nog geen maatregelen voorgesteld in afwachting van de resultaten van de proef Droog en Herbruikbaar;
- Op basis van de resultaten van de proef Droog en Herbruikbaar wordt bekeken of deze inzamelmethode ook kan worden doorgevoerd in het CAW gebied. Het inzetten van blauwe minicontainers kan als alternatief worden uitgewerkt.

### 5.1.4 Glas

#### Doelstelling

Richtlijn LAP1	:	23 kg per inwoner
Resultaat CAW 2011	:	22 kg per inwoner
Doelstelling CAW 2016	:	23 kg per inwoner

#### Conclusie

- Het resultaat van de hoeveelheid gescheiden ingezameld verpakkingsglas is in het CAW gebied nagenoeg gelijk aan de landelijke richtlijn en schommelt de afgelopen jaren tussen de 22 en 23 kilogram per inwoner per jaar.
- Uit het klanttevredenheidsonderzoek blijkt dat respondenten (88%) tevreden zijn over de gebruiksvriendelijkheid van glascontainers.
- Uit de sorteeraanlyse blijkt dat er in het CAW gebied 9 kilogram verpakkingsglas per inwoner in het restafval wordt aangetroffen.
- Gezien het constante inzamelresultaat in de afgelopen jaren en het behalen van de landelijke richtlijn wordt het doel voor 2016 gesteld op het vasthouden van de inzameling van 23 kilogram gescheiden verpakkingsglas per inwoner.

#### Maatregelen

- Voor deze afvalstroom worden geen maatregelen voorgesteld.

### 5.1.5 Textiel

#### Doelstelling

Richtlijn LAP1	:	5 kg per inwoner
Resultaat CAW 2011	:	3,4 kg per inwoner
Doelstelling CAW 2016	:	5 kg per inwoner

#### Conclusie

- Het resultaat van de hoeveelheid gescheiden ingezameld textiel ligt in het CAW gebied 1,6 kilogram per inwoner lager dan de landelijke richtlijn.
- Het weergegeven inzamelresultaat is uitsluitend gebaseerd op de hoeveelheid textiel dat via de verzamelcontainers wordt ingezameld. Op de hoeveelheid textiel dat, buiten de gemeente om, op enige manier bij goede doelen (organisaties) terecht komt is geen zicht. De resultaten van inzameling door Noppes zijn wel verwerkt in de inzamelgegevens.
- Uit de sorteeraanlyse blijkt dat er 10,7 kilogram textiel per inwoner in het restafval zit.
- Uit het klanttevredenheidsonderzoek blijkt dat respondenten over het algemeen tevreden zijn over de inzameling van textiel via containers. Aandachtspunt is dat 50% van de inwoners aangeeft dat de container vaak vol is. De ledigingfrequentie is daarom reeds bijgesteld naar één maal per week.
- Een doelstelling voor 2016 van het gescheiden inzamelen van 5 kilogram textiel per inwoner lijkt realiseerbaar.

#### Maatregelen

- Onderzoek doen naar de omvang en aard van de textielstroom richting derden, anders dan de door het CAW voor de inzameling aangewezen instellingen of verenigingen. Op basis hiervan wordt bekeken welke maatregelen genomen worden (formaliseren door vergunningverlening en inzicht in hoeveelheid ingezameld textiel of handhaving).
- Onderzoek uitvoeren naar effectiviteit containernetwerk (strategische locaties, aantallen, dekking, resultaten, milieuparkjes).
- Via voorlichting en motivatie communicatie de inwoners stimuleren om meer textiel gescheiden in te zamelen. Extra communicatie over waar textiel kan worden ingeleverd en wat onder textiel wordt verstaan.

#### Toetsing

- *Kosten:* doordat het textiel niet in het restafval belandt, ontstaat er een verlaging van de verwerkingskosten. Daarnaast ontstaan er kosten voor het eventueel aanpassen en uitbreiden van het containernetwerk. Over de mate hiervan valt nu nog geen inschatting te maken.
- *Service:* door betere mogelijkheden en kennis te bieden om zich te ontdoen van textiel wordt de service verbeterd.
- *Milieu:* meer gescheiden ingezameld textiel is goed voor het milieu omdat er minder met het restafval wordt verbrand en meer product- en materiaalhergebruik wordt gerealiseerd.

### 5.1.6 KCA

#### Doelstelling

Richtlijn LAP1	:	2,0 kg per inwoner
Resultaat CAW 2011	:	1,8 kg per inwoner
Doelstelling CAW 2016	:	1,8 kg per inwoner

#### Conclusie

- De landelijke richtlijn van 2 kilogram gescheiden ingezameld KCA per inwoner wordt in het CAW gebied niet gehaald.
- Uit de sorteeraanlyse blijkt dat er nauwelijks nog KCA in het restafval voorkomt.
- KCA is niet meegenomen in het klanttevredenheidsonderzoek van 2009.
- Voor 2016 wordt het handhaven van het huidige inzamelresultaat tot doel gesteld.

#### Maatregelen

- Voor deze afvalstroom worden geen maatregelen voorgesteld.



## 5.1.7 Kunststof verpakkingen

### Doelstelling

Doelstelling Nedvang	:	9,1 kg per inwoner
Resultaat CAW 2011	:	5,4 kg per inwoner
Doelstelling CAW 2016	:	5,4 kg per inwoner

### Conclusie

- Het inzamelresultaat ligt in het CAW gebied met 5,4 kilogram per inwoner ruimschoots onder de Nedvang doelstelling.
- Uit de sorteeraanlyse blijkt dat er 13,3 kilogram per inwoner aan kunststof verpakkingen in het restafval aanwezig is.
- Uit het klanttevredenheidsonderzoek blijkt dat de meerderheid (62%) van de inwoners het inzamelsysteem van huis aan huis ophalen met plastic zakken gebruiksvriendelijk vindt. De ophaalfrequentie van een maal per 4 weken wordt door slechts 45% als voldoende ervaren. 59% geeft aan behoefte te hebben aan een inzamelcontainer voor plastic, waarbij 31% meer plastic apart zou houden indien dit naar een verzamelcontainer kon worden gebracht. Slechts 4% brengt tussen de ophaalrondes door het plastic naar het afvalbrengration.
- Het gescheiden inzamelen van tenminste nog eens de helft van de hoeveelheid kunststof verpakkingsmateriaal dat zich nog in het restafval bevindt, lijkt realiseerbaar. Gezien de evaluatie van de raamovereenkomst in 2012 wordt het doel voor 2016 gesteld op het handhaven van het huidige inzamelingsresultaat. Afhankelijk van de uitkomsten van de evaluatie dient dit doel in 2013 wellicht te worden bijgesteld.

### Maatregelen

- Voor deze afvalstroom worden vooralsnog geen maatregelen voorgesteld. De Raamovereenkomst tussen VROM, het verpakkende bedrijfsleven en VNG eindigt in 2012. Tevens heeft de rijksoverheid besloten gelijktijdig hiermee de vergoeding uit het Afvalfonds te beëindigen. Zodra bekend is op welke wijze en tegen welke vergoeding vanaf 2012 invulling wordt gegeven aan de producentenverantwoordelijkheid met betrekking tot inzameling van kunststofverpakkingsmateriaal, kan worden gezien of voor 2016 beleidsaanpassing met betrekking tot de doelstelling en maatregelen gewenst of vereist zijn.

### 5.1.8 Grof huishoudelijk afval

#### Doelstelling

Richtlijn LAP1	:	75%
Resultaat CAW 2011	:	83%
Doelstelling CAW 2016	:	83%

#### Conclusie

- De landelijke richtlijn van 75 procent gescheiden ingezameld of ontvangen grof huishoudelijk afval (75% bronscheiding) wordt in het CAW gebied ruimschoots gehaald.
- Een ruime meerderheid van de respondenten van het klanttevredenheidsonderzoek is tevreden over de dienstverlening rond de afvalbrengrstations. Volgens 81% is het terrein netjes en is voldoende duidelijk waar men welk afval kwijt kan. De indeling van het terrein wordt door een ruime meerderheid als overzichtelijk ervaren en het personeel als behulpzaam en deskundig. 67% van de respondenten vindt de openingstijden voldoende.
- Voor 2016 wordt tot doel gesteld om het bronscheidingspercentage van grof huishoudelijk afval van 83% in het CAW gebied te handhaven.

#### Maatregelen

- Kosten-baten analyse uitvoeren voor het extra inzamelen van grof snoeiafval in de snoeiperiodes.

#### Toetsing

- *Kosten*: betere scheiding van grof huishoudelijk afval resulteert in lagere verwerkingskosten. Daarnaast zullen er kosten moeten worden gemaakt om de maatregelen uit te voeren. In principe gaan we er vanuit dat het geheel kostenneutraal kan worden gerealiseerd.
- *Service*: met de extra inspanningen voor het snoeiafval wordt de service van het brengsysteem verhoogd.
- *Milieu*: meer grof huishoudelijk afval brengen, betekent automatisch meer brongescheiden afvalstromen en dus een hoger milieurendement.

## 5.2 Herbruikbare goederen

### Doelstelling

Van zo veel mogelijk producten de levensduur verlengen door herbruikbare goederen via een kringloopwinkel een tweede leven te geven.

### Conclusie

- HVC heeft een samenwerking met de kringloopwinkel Noppes. Op afspraak haalt Noppes herbruikbare goederen aan huis op en tevens staat een container voor kringloopgoederen op het afvalbrengrstation.
- Ook voor de inzameling van textiel heeft Noppes een samenwerking met HVC met goedkeuring van de gemeenten Hoorn en Drechterland. Mogelijk wordt deze samenwerking in de toekomst uitgebreid met meer CAW gemeenten.
- Omdat kringloopgoederen geen afval zijn, worden de ingezamelde en ontvangen hoeveelheden (nog) niet aan HVC gerapporteerd, wel de uitgaande stromen. De ingezamelde hoeveelheden textiel worden ook aan HVC gerapporteerd.

### Maatregelen

- Onderzoek uitvoeren naar mogelijkheden ter vergroting van de stroom kringloopgoederen.
- Via voorlichting en motivatie communicatie de inwoners stimuleren om herbruikbare goederen gescheiden te houden van het grof huishoudelijk afval.

### Toetsing

- *Kosten*: de samenwerking met kringloopbedrijf Noppes is gebaseerd op neutrale kosten.
- *Service*: de mogelijkheden om zich te ontdoen van grof huishoudelijk afval worden beter onder de aandacht van de inwoners gebracht.
- *Milieu*: gescheiden ingezameld afval is op de Ladder van Lansink gevat onder materiaal hergebruik. Kringloopgoederen, een vorm van product hergebruik, bevindt zich hoog op deze ladder en heeft daarmee een hogere prioriteit. Zowel vanuit kosten (geen verwerkingskosten), maatschappelijke nut (goedkope goederen komen beschikbaar voor inwoners met lage inkomens), als milieurendement (Ladder van Lansink), dient de kringloopstroom dan ook gemaximeerd te worden ten koste van het grof huishoudelijk afval. Hierbij dient er echter op toegezien te worden dat de uiteindelijke bestemming van kringloopgoed in overeenstemming is met afspraken, verwachtingen en doel.

### 5.3 Infrastructuur

#### Doelstelling

De capaciteit van de inzamelmiddelen moet, in samenhang met de frequentie van inzamelen, aansluiten bij de hoeveelheid afval die bij de huishoudens vrijkomt. De inzamelmiddelen moeten toegankelijk, schoon, veilig en functioneel bruikbaar zijn en blijven.

#### Conclusie

- De beschikbaar gestelde capaciteit aan inzamelmiddelen en de staat waarin deze worden gehouden, is overeengekomen tussen de CAW gemeenten en HVC en is vastgelegd in de Uitvoeringsovereenkomst.
- Uit het klanttevredenheidsonderzoek blijkt dat inwoners in algemene zin tevreden zijn over de dienstverlening en de inzamelmiddelen. Aandachtspunten zijn de inzamelmethode voor plastic en het niet tijdig ledigen van verzamelcontainers.
- De minicontainers zijn nog niet voorzien van een chip (container management systeem).
- Er is geen controle op dubbel aanbieden van minicontainers.
- Er is onvoldoende controle op het aanbieden van bedrijfsafval door middel van minicontainers of de inzameling van het oud papier.
- De ondergrondse verzamelcontainers zijn uitgerust met een toegangsreguleringssysteem.

#### Maatregelen

- Onderzoek uitvoeren naar effectiviteit containernetwerk textiel (paragraaf 5.1.7 textiel).
- Het verbeteren van de inzamelmethode van plastic (in afwachting resultaten evaluatie 2012).
- Het invoeren van een duurzaam Container Management Systeem op basis van het aanbrenge van chips op alle minicontainers.
- De CAW gemeenten op het belang wijzen van een consistent handhavingsbeleid om zowel preventief als repressief op te treden naar bedrijven die onbevoegd gebruik maken van de inzamelstructuur voor huishoudelijk afval. Dit kan bijvoorbeeld door te controleren op aanwezigheid van contracten voor afvoer van het afval.

#### Toetsing

- *Kosten:* door een betere scheiding en vermindering van het restafval ontstaat een verlaging van de verwerkingskosten. De kosten die gemaakt moeten worden om de verschillende maatregelen uit te voeren, worden separaat uitgewerkt.
- *Service:* bij het invoeren van een container management systeem blijft de service voor huishoudens gelijk.
- *Milieu:* het invoeren van een container management systeem draagt bij aan een betere afvalscheiding en vermindering van restafval. Optimale logistiek vermindert bovendien de CO<sub>2</sub> uitstoot.

## 5.4 Communicatie

### Doelstelling

Het doel van het middel communicatie is het verhogen van kennis en bewustzijn van inwoners op het gebied van afvalscheiding, het motiveren om afval te scheiden en op deze wijze bij te dragen aan het bereiken van de doelstellingen voor afvalscheiding.

### Conclusie

Communicatie over nut en noodzaak van afvalscheiding en het informeren van inwoners over beschikbare voorzieningen hebben waarschijnlijk in belangrijke mate bijgedragen aan de huidige scheidingsresultaten. Voor de afvalstromen gft, papier en textiel wordt een extra communicatiestrategie als maatregel ingezet om eventuele laatste onduidelijkheid weg te nemen over welke soorten afval hier nu wel nu wel of niet in thuishoren en wanneer de inzameldata zijn.

### Maatregelen

- Opstellen communicatieplan ter ondersteuning van de implementatie van de maatregelen en om deze in een groter kader te plaatsen. Ook deelname aan landelijke communicatie activiteiten wordt hierin meegenomen.
- Ontwikkelen nieuwe communicatiestrategieën.

### Toetsing

- *Kosten*: het opstellen van een communicatieplan wordt uit het bestaande budget bekostigd. Voor maatregelen die hieruit voortvloeien worden de kosten separaat uitgewerkt.
- *Service*: betere informatieverstrekking resulteert in een hogere service.
- *Milieu*: door voorlichting en communicatie worden inwoners gestimuleerd om meer afval gescheiden aan te bieden.